

МОДНАЯ ЮБКА



Юбку прямого силуэта можно сделать более модной, подвижной. Это достигается за счет складок, вставных клиньев. Вот какие модели юбок предлагает художник И. Крутикова.

Последняя из этих юбок — прямая, с разрезом спереди, двумя прорезными карманами. Выкройка ее дана на обороте приложения, рассчитана она на три размера — 42-й, 46-й и 50-й. Как всегда, без припусков на швы.

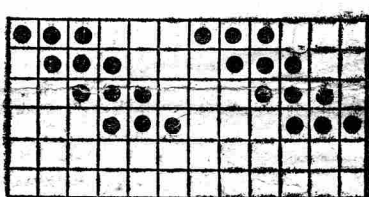
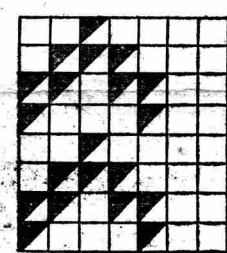
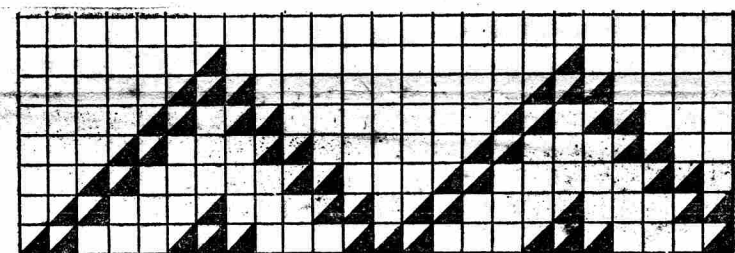
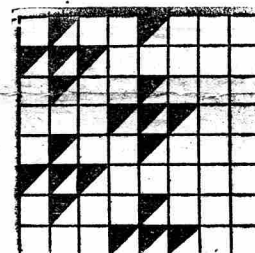
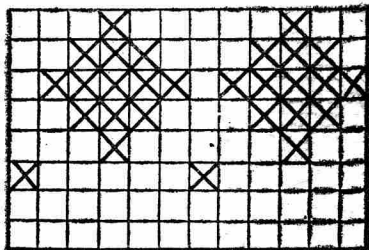
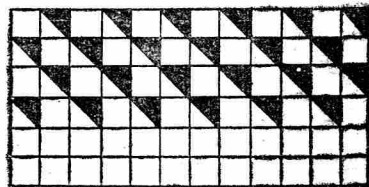
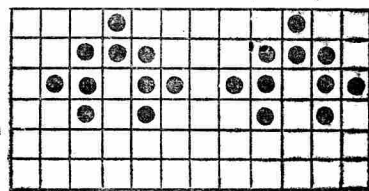
Карманы на юбке можно обработать, как обычно, в рамку, но можно оформить и так, как предлагает художник Н. Голикова (см. на обороте приложения).

1. Накладка из кожи, замши, сукна или тонкого фетра с петлей, застегивающейся на пуговицу. Строчка нитками в цвет ткани юбки.

2. Прорезь обметана декоративным швом. Петля из плотного материала — кожи, сукна, замши.

3. Фигурная планка из кожи или замши настроена и украшена блочками.

4. Карман застегивается на «молнию», вокруг рамки — мягкая вышивка, из тех же ниток — маленькая кисточка на замке «молнии».



ОРНАМЕНТЫ ДЛЯ ВЯЗАНИЯ

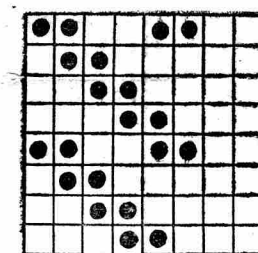
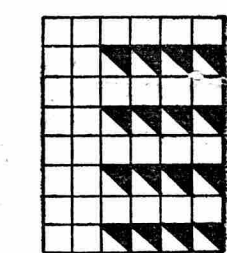
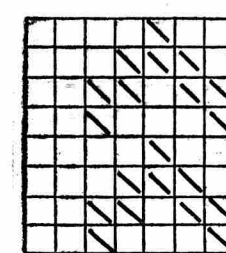
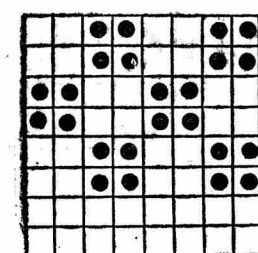
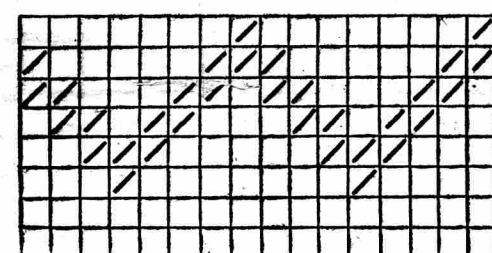
Эти несложные орнаменты обычно располагают полосками, один за другим, на жилетах, пуловерах, свитерах. Цвета подбирают в зависимости от общего замысла вещи. На наших рисунках поэтому применены разные знаки — для каждого цвета свой. Не меняться может не только цвет узора в орнаменте, но и цвет фона самих полос.

Художник С. ТАБУНОВА.

ВЫШИВКА

Изящная корзинка с цветами украсит блузку или платье. Узор вышивается гладью и стебельчатым швом нитками разных цветов. На тонком батисте и марли зетре лучше вышивать белыми нитками.

Художник Н. ЛЕБЕДЕВА.



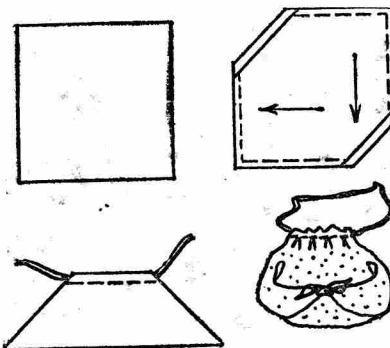
Приложение НОТ * Приложение НОТ

КАК ЭТО СДЕЛАТЬ?

«Посоветуйте, пожалуйста, как сшить из ткани какую-нибудь легкую сумку.»

А. НИКОЛАЕВА,

г. Ленинград.



в которую потом будет вставлена ручка. После этого сложите деталь по диагонали и бока сшейте. Выверните сумку налицо, проденьте шнур-ручку (узел постарайтесь спрятать в кулиску). Уголки сумки завяжите узлом, который будет служить украшением. Такую сумку, но только из нарядной ткани — бархата, шелка с люрексом, парчи — можно сшить и к вечернему платью. Шнур-ручку сделать из шелкового шнура или рулика из ткани сумки.

«При вязке жакетов — у меня большой размер — я делаю вытачку. Но, видимо, вяжу неправильно, потому что по моей технологии получается некрасивый шов. Расскажите, пожалуйста, как правильно вывязывать вытачку.»

А. АНДРЕЕВА,

г. Монино, Московской области.

Для того чтобы образовалась вытачка на манете или свитере, используют так называемое частичное вязание — прием, когда вяжут не все петли ряда, а только определенную часть. Та часть ряда, которую вяжут, постепенно набирает высоту, в то время как

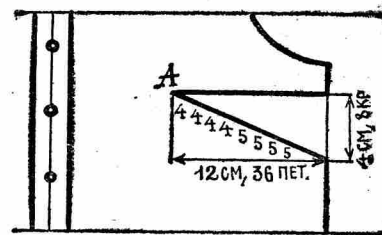
непровязанные петли этого же ряда остаются на прежнем уровне (первоначальное число петель при этом не изменяется).

Вот как делается расчет петель при вязании закрытой вытачки с выточкой: 3л x 12 см = 36 петель. Подсчитайте по контрольному образцу число иромочных в величине раствора вытачки, допустим, их получится 8. Количество иромочных в величине раствора вытачки соответствует числу групп, на которые нужно разбить петли вытачки для частичного вязания. Значит, в данном примере их будет 8.

Определите число петель в каждой группе: 36л : 8 = 4л (4л в остатке). Остаток разбейте на единицы и присоедините к первым группам, считая от бокового шага: 5, 5, 5, 4, 4, 4, 4. Результаты расчета нанесите на выкройку.

Теперь на левой полочке не довязывайте петли в конце каждого изнаночного ряда (на правой — лицевой). Связав левую полочку до нижней стороны вытачки (точка А), оставьте на левой спице в конце изнаночного ряда 4 невязанные петли плюс иромочная. Вязание поверните, снимите не провязавшую первую петлю (при этом следите, чтобы рабочая нить не обвила ее), как можно туже затяните ее на спице, провяжите следующие 1—2 петли более туго, чем остальные петли ряда, и свяжите лицевой ряд до конца. Вязание поверните и опять в конце изнаночного ряда не довяжите 5 петель (на левой спице теперь 9 невязанных петель).

Продолжайте вязать по расчету, пока не окажется 36 невязанных петель, считая иромочную. После этого свяжите все петли изнаночного ряда, включая петли



вытачки. Пусть вас не смущает, что на спице между группами петель вытачки имеются довольно значительные пробылы. После того как вытачка будет выполнена, они станут менее заметными (следите только за тем, чтобы ни одна петля вытачки не перекрутилась). Провязав первый свивозный ряд после частичного вязания, можно встретиться с такой трудностью: если полочка выполняется сложным узором (переплетения из накидов, сочетания из лицевых и изнаночных петель и т. п.), то ритм узора в первом свивозном ряду иногда нарушается. Не обращая на это внимания, нужно вязать тот очередной ряд, который необходим для правильного продолжения узора. Главное, чтобы не был испорчен узор полочки около планки, подмышечная же часть узора в вытачке менее важна, и к тому же при аккуратном исполнении вытачки следы от частичного вязания не портят общий вид изделия.

«Жалко расставаться с батниками и сорочками, вышедшими из моды. Ткань-то на них еще вполне

хорошая, а нельзя их переделать, чтобы соответствовали те-перешней моде?»

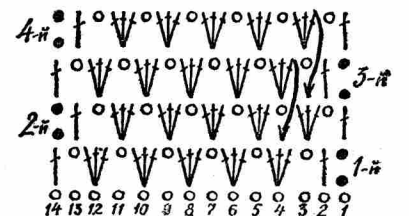
Г. ШАХМИСТОВА,

г. Куйбышев.



Можно сшить вполне современную летнюю кофточку без рукавов, с карманами-кенгуру. Укра-сить ее бейками или шнуром. Можно сшить ее и с рукавами, только короткими. Как это сделать, хорошо видно на наших рисунках.

Для 46—48-го размера потребу-ется 100 г серой шерстяной пряжи, по 40 г белой и малиновой, по 15 г черной и зеленой — всего 210 г. Толщина нити — в 4 сложения, пряжа № 32/2. Крючок № 3. Купальник можно связать и из хлопчатобумажной пряжи (300—310 г.). Основное вязание — столбики без накида (серая нить). Узор цветной каймы см. на схеме. Кайму вяжите не туго, меняя цвет нити после каждого ряда. Начиная с 3-го ряда крючок вводите не в столбик предыдущего ряда, как обычно, а на ряд ниже (см. стрелку на схеме).

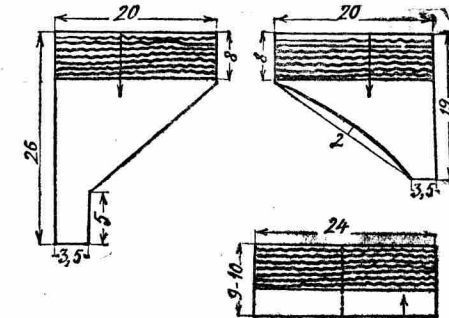


Условные обозначения:
○ — воздушная петля
● — воздушная петля для под-ема (крючком)
■ — столбик с накидом.

Трусики, состоящие из двух де-талей, вяжите от пояса вниз. Ши-рина пояса 3—5 см. Выполняйте его столбиками без накида из се-

КУПАЛЬНИК

рых нитях. Затем свяжите кайму и далее продолжайте вязать по чертежу столбиками без накида. Детали отутюжьте и сшейте, оставив сбоку небольшой разрез.



К верхней части трусиков при-шейте малиновый шнур, оставив концы-завязки. Трусики лучше по-ставить на подкладку, которую шьют по выкройке трусиков и прикрепляют к поясу и по боко-вым швам.

Чашечка лифчика — полотно прямоугольной формы. Начиная вязание снизу серой нитью стол-биками без накида, затем выпол-ните кайму и закончите работу 1—2 рядами столбиков без наки-да (серая нить). Полотно сложите вдвое по пунктирной линии и сшейте по линии низа. В получен-ной чашечке отутюжьте верхнюю, вставьте внутрь пластмассовую ча-шечку, а затем подкладку. Соеди-ните чашечки и окантуйте мали-новым шнуром, завязав его кон-цы спереди.

М. МАКСИМОВА.



Середина переднего полотна.

Далева.

Середина заднего полотна. Далева.

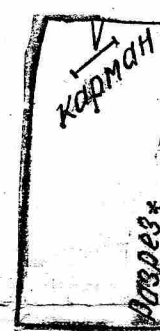
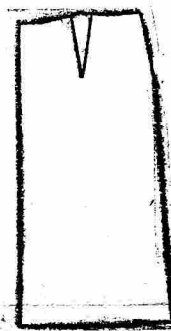
+24,3 см.

+ 29 см.

Условные обозначения:

- 1. Юбка, размер 42
- 2. Юбка, размер 46
- 3. Юбка, размер 50

Середина заднего полотна. Сгиб. Далева.



Середина переднего полотна. Сгиб. Далева.

